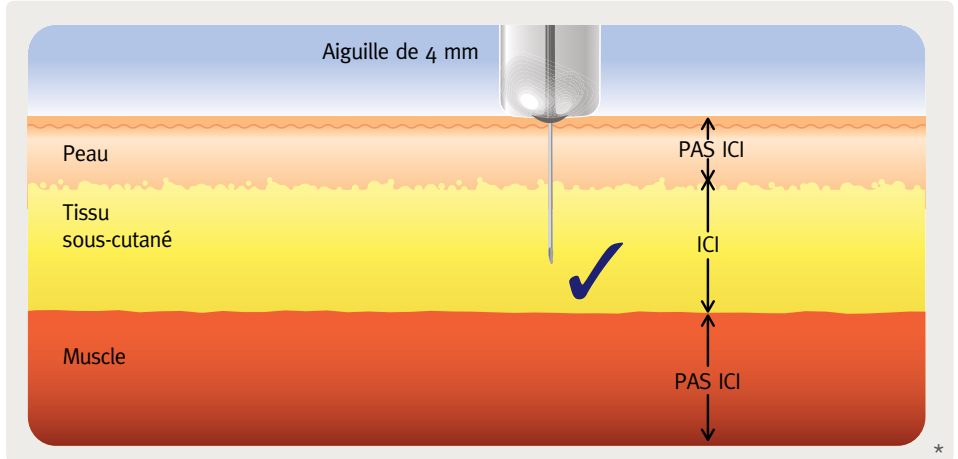


Le saviez-vous?

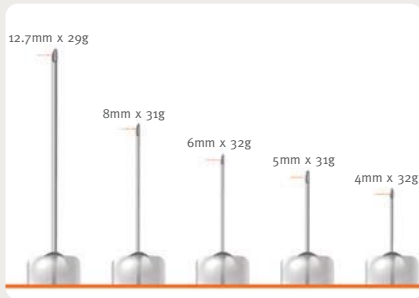
L'insuline est mieux absorbée dans le tissu sous-cutané.

L'insuline injectée dans le muscle n'est pas bien absorbée. L'injection peut être douloureuse et entraîner des épisodes d'hypoglycémie ou d'hyperglycémie.

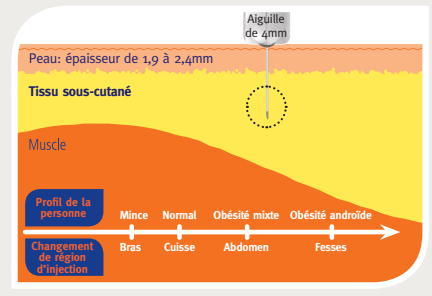


Le saviez-vous?

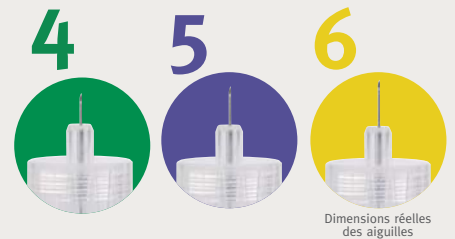
La longueur des aiguilles varie entre 4mm et 12,7mm.



De nouvelles recherches ont montré que, en moyenne, l'épaisseur de la peau se situe entre 1,9 et 2,4mm chez toutes les personnes diabétiques.^{1,5}



Cela signifie que les **aiguilles de 4, 5 ou 6mm** conviennent à toutes les personnes diabétiques qui ont besoin de s'injecter de l'insuline.⁴

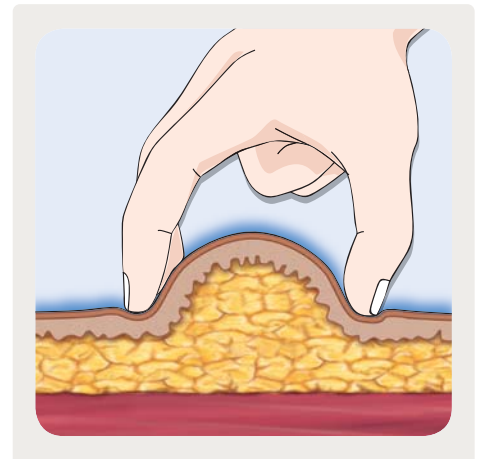


Le saviez-vous?

La technique d'injection d'insuline est d'une importance capitale.

Si vous choisissez d'utiliser des aiguilles longues (stylo injecteur ou seringue) ou si vous êtes très mince, vous pourriez avoir besoin d'effectuer un pli cutané pour éviter une injection intramusculaire.

Demandez à votre médecin ou à votre éducateur en diabète de réviser votre technique d'injection dès aujourd'hui.



1. Gibney MA et al. Skin and subcutaneous adipose layer thickness in adults with diabetes at sites used for insulin injections: implications for needle length recommendations. Curr Med Res Opin 2010; 26 (6): 1519-1530.

2. Hirsch LJ et al. Comparative glycemic control, safety and patient ratings for a new 4mm x 32G insulin pen needle in adults with diabetes. Curr Med Res Opin 2010; 6:1531-1541.

3. Hofman PL et al. Defining the ideal injection techniques when using 5-mm needles in children and adults. Diab Care 2010; 33(9) : 1940-1944.

4. Berard L et al. FIT Canada – La sécurité d'abord. Recommandations sur les meilleures pratiques relatives à la technique d'injection. Octobre 2011.

* Les aiguilles montrées sont à titre de référence seulement et ne reflètent pas les dimensions réelles.